

אגרת מספר 121 ארכיאולוגיה בנהריה או המקדש הכנעני ותל נהריה

שנה חדשה וטובה על כולנו, נמשיך ונרבה בדרכים ובטובן, לו יהי.

בסיור הפותח, לא הפלנו את ה"תאומים", למרות התאריך – 11.9.15. 28 איש התגברו על תנאי מזג אויר לא חברותיים, ולמרות האובך והחום זכינו בעזרת נמרוד גצוב ויואב לרר לחפור בעברה של נהריה.

המקדש הכנעני – (ראו גם את הסיכום של יואב לחפירה שלו בשנת 2012 בחדשות ארכיאולוגיות גיליון מספר 126: http://www.hadashot-esi.org.il/report_detail.aspx?id=8485).

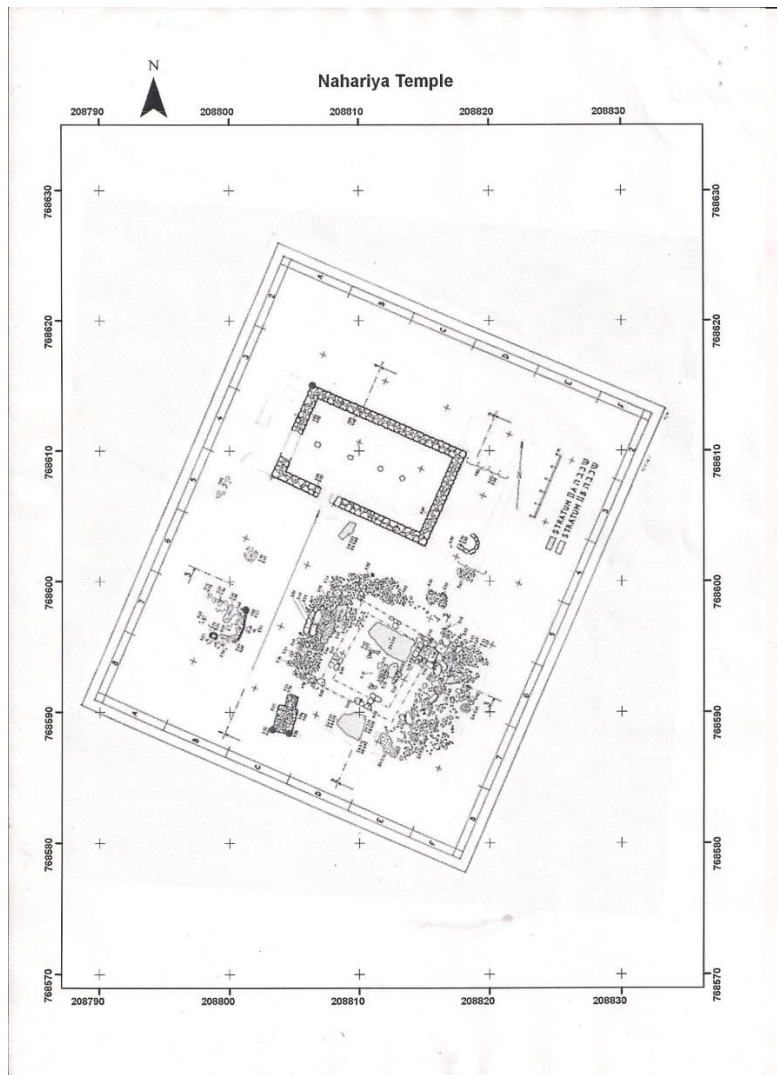


מתוך: יואב לרר, שם.

המקדש נמצא ברחוב המעפילים מול פוצקר. הגבעה נקראה בפי אנשי נהריה "גבעת העושר" (אולי בגלל שעשירי הישוב בנו שם את בתיהם הפרטיים צפונית מהישוב דאז). כבר בתקופת המנדט, בשנת 1947 סללו הבריטים את הכביש שהיום נקרא רחוב המעפילים. הכביש חתך את האתר הארכיאולוגי, ומחלקת העתיקות הבריטית שלחה את עמנואל בן דור לעשות חפירת בדיקה. הוא חפר בשיטת התעלות וזיהה במקום מבנה פולחני. אחרי קום המדינה נערכה באתר חפירה מסודרת על ידי משה דותן (ראו מאמר בשם "הפולחן בנהריה ובמות כנען" בספר: "מערבו של גליל וחוף הגליל – הכינוס הארצי התשעה עשר לידיעת הארץ". עמודים 63-75. הוצאת החברה לחקירת ארץ ישראל ועתיקותיה. ירושלים. תשכ"ה). החפירה המסודרת של דותן נעשתה כנראה בעקבות תהליך פרצלציה של השטח, מכירת מגרשים ותחילת בנייה. מדרום לאתר נבנה הבית של פרדי דורה. על האתר היה אמור להבנות הבית של שמעון רייך. בעקבות החפירה הועתק ביתו של רייך לחלקה שנמצאת מזרחית לאתר.

נמצא מבנה מלבני עם פתח כניסה דרומי – כנראה מקדש. מדרום לו נמצאה במת פולחן ומפלסי הנחת מנחות. המבנה והאתר מתוארכים לתקופת הברונזה התיכונה 2 א' (תחילת המאה ה-18 לפסה"נ) ועד סוף הברונזה התיכונה (סוף מאה 16 לפסה"נ).

נמרוד – המחקר מחלק את מקדשי הברונזה לשניים. הראשון – מקדש בתוך מבנה הסגור לקהל, עם כהנים. השני – מקדש פתוח לקהל עם במה ומנחות. בהתאם לכך יש דעות שונות לגבי שיטת הפעילות במקדש כאן בנהריה.

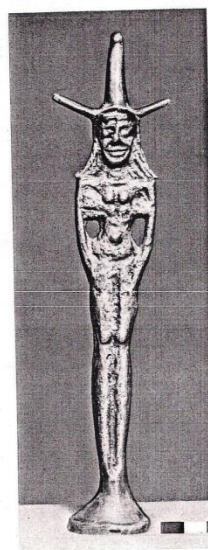


בחפירה נמצאה תבנית ליציקת צלמיות, אולי של "אשרת ים" הידועה מהפנתאון של אוגריה.

PLATE 6



A: Mould for casting figurine of female deity.



B: Cast (modern).

הממצא המעניין והמאפיין הם עשרות פרטים של "שבעתן". זהו מתקן מחרס בעל 5-7 כוסיות שהכילו כנראה סוגים שונים של שמנים, והונחו כמנחות באזור הבמה. (ליאת נאה בדקה את מיקום ה"שבעתנים" באתר במסגרת מחקר בהנחית שרון צוקרמן ז"ל ואנו מקווים שבעתיד הקרוב יפורסמו תוצאות המחקר באתר, לרבות מחקר החומרים שנמצאו בכוסיות ה"שבעתנים").



מתוך: יואב לרר.

כאמור החפירה האחרונה נעשתה בשנת 2012 על ידי יואב לרר. החפירה התאפשרה בעקבות פינוי השטח שמדרום לחפירה של דותן. נמצאו שכבות דומות לחפירה שקדמה לה. כמו כן נמצאו "שבעתנים" נוספים. בין היתר נמצאו גם כלים דמויי "כלי תל יהודיה". בדיקת החומר מהם הכלים עשויים העלתה כי החומר הוא מקומי משפך נחל בצת.

יואב העלה את השאלה למה נמצא המקדש כאן, ללא קשר לישוב או נמל? התשובה שלו מפתיעה: בתוך הים מול החוף הייתה ואולי עדיין ישנה נביעה של מים מתוקים (יש עוד מקומות כאלו לאורך החוף). אנשי נהריה מכירים אותה. כנראה הדבר היה כפלא בעיני הקדמונים, הם קדשו את המקום שהפך מוקד עלייה לרגל או עליית ספנים.

נמרוד – בשטח שמדרום למבנה המקדש ובקיר הדרומי שלו יש שני קברים מאוחרים אולי מוסלמים.

תל נהריה – רחוב בלפור 3. בימים אלו חופרים יאיר עמיצור, רון בארי, נמרוד גצוב ואחרים במקום. החפירה נעשת בעקבות פינוי השטח משני הבתים הפרטיים שעמדו עליו ולקראת בנייה חדשה. (יואב סקר את העניינים הסטטוטוריים הקשורים לניהול החפירה במקום).

התל עצמו יושב על שטח נרחב – מפינת בלפור ושדרות הגעתון בצפון ועד רחוב הנרייטה סאלד בדרום, ומרחוב סוקולוב במערב ועד רחוב רמז במזרח. במשך השנים נעשו בתחום הזה עשרות בדיקות וחפירות הצלה, שרובן הניבו ממצאים בעיקר מהתקופה הפרסית. החפירה כאן בפינה הצפון מערבית של התל החלה כבר בשנות השמונים כאשר נבנה כאן בית של משפחת ברלינר. אז הזעיק יהודה אריאל את יהודה בן יוסף שאירגן חפירת הצלה, אותה ערכה אורה יוגב. אורה מצאה חומה עבה, 3.5 מטר, מתקופת הברונזה התיכונה. הקיר הזה נלקח / הוסר על ידי הקבלן שבנה את הבית (70 משאיות). למעט הנקודה הזאת לא נמצא בתל נהריה ממצא מהברונזה התיכונה ומהברונזה המאוחרת.

ההיסטוריה החדשה של נקודת החפירה. בשנות החמישים עמד כאן מלון / פנסיון בשם "יפה נוף". משפחת ברלינר קנתה את השטח ובנתה כאן שני בתים לשני אחים. שניהם עורכי דין. דני, שהפך להיות מודד. שמואל, שהפך לימים לשופט.

המיקום בנוף – השטח שממערב לתל (שפך הגעתון) היה בעבר ביצתי. למעשה הסיבוב של רחוב בלפור עוקף את הביצה. בעבר כנראה הייתה כאן לגונה, לפי אבנר רבן. במהלך תקופת הברונזה מפלס הים עלה. זה מה שאפשר את שיט החופים ועגינה במעגנות בתוך שפכי נחלים. אם כך כנראה שהתל כאן ישב בצמוד לחוף לגונה. מאז ועד היום ירד מפלס הים וקו החוף התרחק 200 מטר מערבה. בתל עצמו בצד המערבי נערמה דיונה של זיפזיף מעל השכבה העליונה, ההלניסטית.

בחפירה מוגדרות 7 שכבות: (מלמעלה למטה) I. נהריה המודרנית. II. חול זיפזיף. III. הלניסטית. IV. ברונזה מאוחרת – צבע ירוק. V. ברונזה מאוחרת - צבע כחול. VI. ברונזה תיכונה. VII. ברונזה תיכונה. שני האחרונים מיוצגים בחפירה כקירות המופיעים זה תחת זה, בפניה הצפון מערבית, מתחת לקירות של הברונזה המאוחרת. שכבה 7 מיוצגת על ידי קיר עבה מאד.

עיקר החפירה נערכת בתוך שכבות הברונזה המאוחרת שאינה אופיינית וכמעט לא מיוצגת באזור שלנו באתרים נוספים. תקופה זו מקבילה לתקופת הממלכה החדשה במצרים – השושלת ה-18. המאה ה-14 לפני הספירה עד תחילת המאה ה-13. כאן השכבה העליונה בנויה בשיטה אורטוגונלית – רבועה, שתי וערב, עם קיר עבה בצד המערבי. שכבה זו בנויה אל תוך השכבה התחתונה שניכר כי נכחדה בשריפה גדולה. רוב הבנייה היא בלבני בוץ שקרסו בעקבות השריפה.

נמרוד הראה לנו דוגמאות מהממצא – צלמיות נשים מחרס. שברי חרס של "קעריות חלב" עדינות מקפריסין. חרס צבוע כחול מסוג "אגיפטשן בלו" הצבוע בקובלט.

אז מה יש כאן? מצודה קטנה ליד מעגן קטן בלגונה שנמצאת בשפך נחל לים. למה זה שימש? לא את עכו ולא את כברי. עכו הייתה עם נמל משלה ותל כברי כבר לא היה מיושב בתקופה הזאת – הברונזה המאוחרת. המחשבה היום שהמקום שימש את הים. סוג של חאן ימי, תחנת שירות שסיפקה מים ואולי מזון טרי לאורך החוף שבין האימפריה המצרית בדרום לבין האימפריה החיתית בצפון.

תודה לנמרוד גצוב ויואב לרר. היה חם ומעניין.

נ.ב.

הערות טכניות. למקדש הכנעני ניתן להיכנס דרך שער נעול שנמצא כ-80 מ"מ מעל מפלס הרחוב. בקיצור לא נגיש. יואב דאג למפתח ולסולם קטן שהנגיש לנו את המקום. ועוד יואב הכין דפים עם תמונות של האתר בעת החפירה ואחריה, כשהשטח היה ללא בתים וצומח. גם תכנית של האתר, צילומים מהממצאים ועוד. כך נכון לעשות. הכנה למופת. תודה ליואב על המחשבה מראש.